



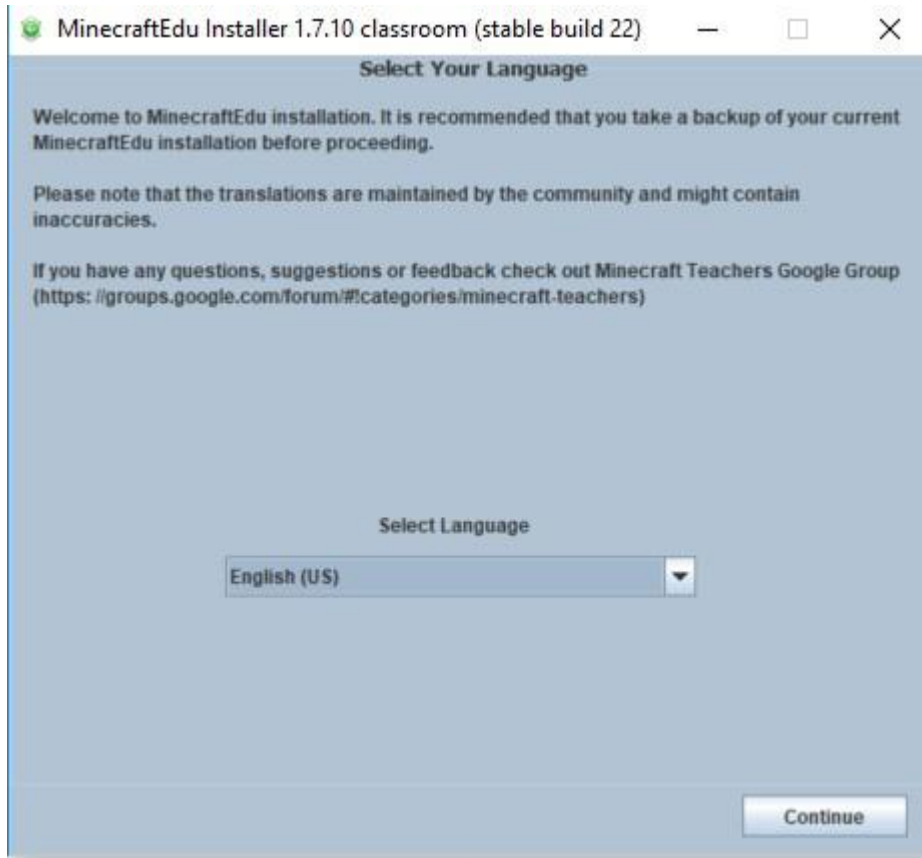
CODDY
École de programmation pour
les enfants

Instructions d'installation MinecraftEdu



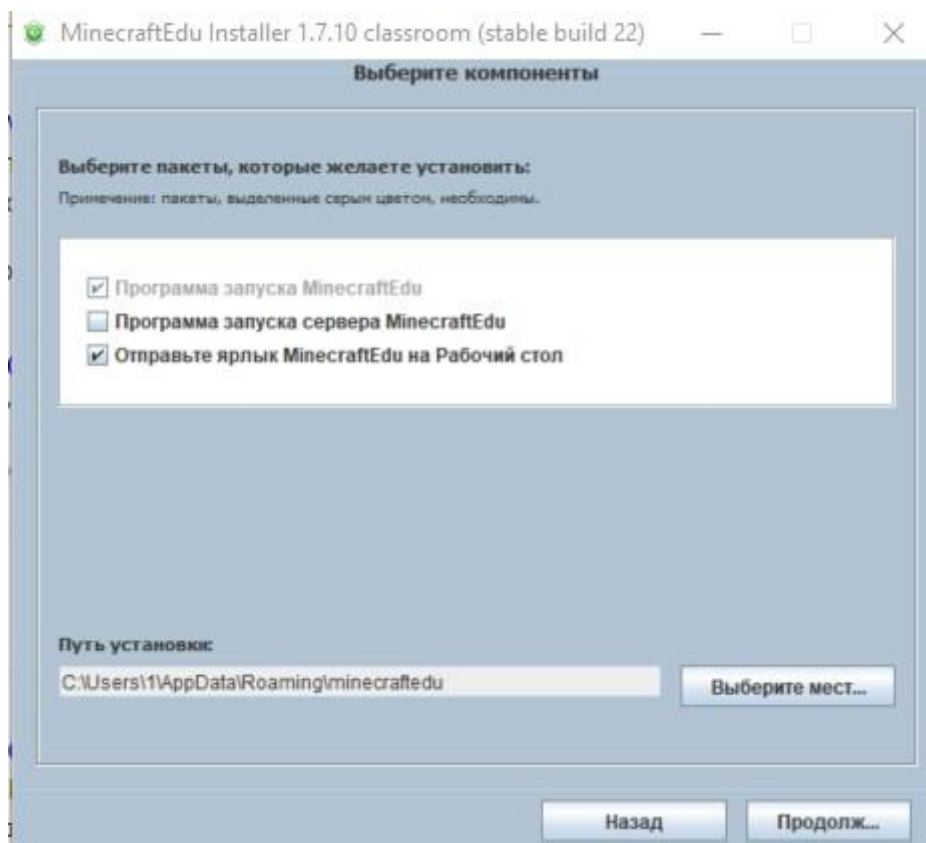
Installation et lancement de Minecraft Education Edition; création de serveur.

1. Téléchargez et installez Java sur le site officiel <https://www.java.com/ru/>
2. Ouvrez la distribution Minecraftedu_classroom_1.710_22_stable.jar avec Java.
3. Sélectionnez la langue (vous pouvez la changer plus tard):



4. Cliquez sur "Continue" ou "Continuer"; sélectionnez "I accept the terms of this license agreement." ou "J'accepte les termes de ce contrat de licence.", cliquez sur "Continue" ou "Continuer".
5. Si vous envisagez de créer un serveur sur le PC sur lequel MinecraftEdu est installé, cochez la case à côté de "MinecraftEdu Server Launcher".

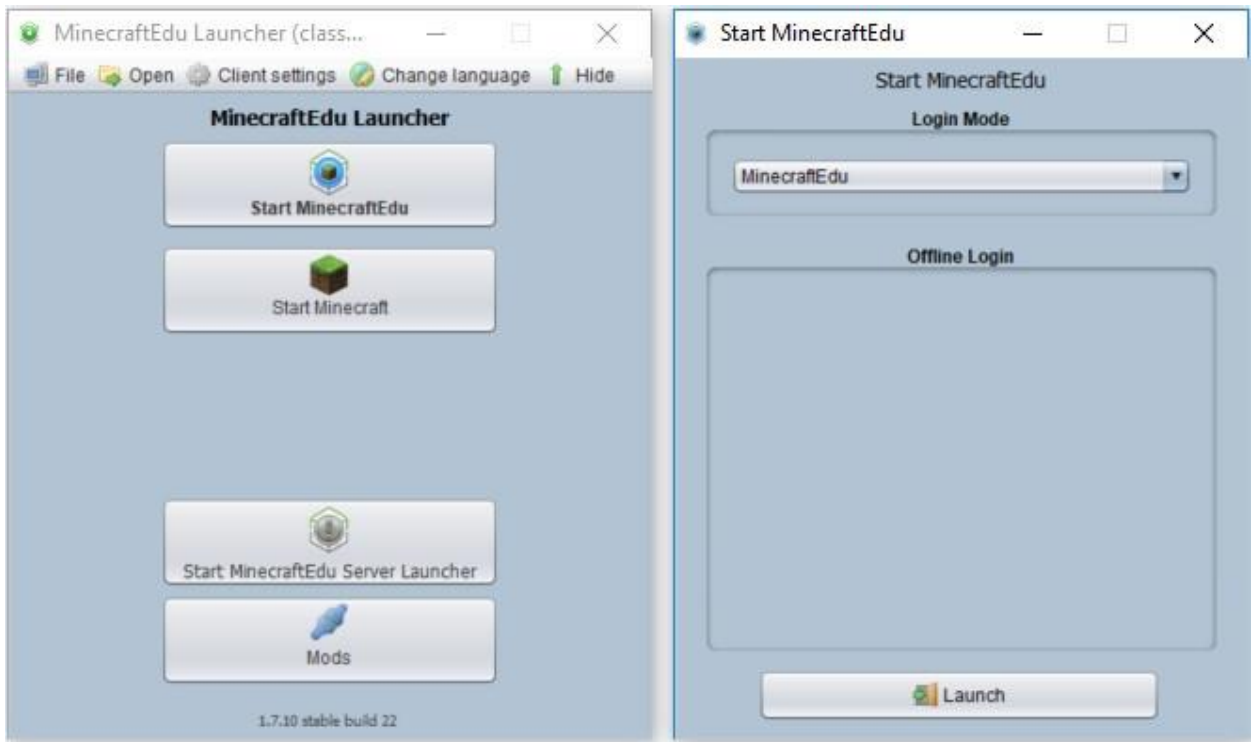
6. Cliquez sur "Continue" ou "Continuer".



7. Après avoir installé la distribution, un raccourci MinecraftEdu Launcher apparaîtra sur le bureau. Lorsque vous le lancez, la fenêtre suivante s'ouvre:



8. Pour lancer un mod Minecraft approprié, cliquez sur le bouton du haut "Lancer MinecraftEdu"; dans la fenêtre qui s'ouvre, cliquez sur "Launch" ou "Lancer".

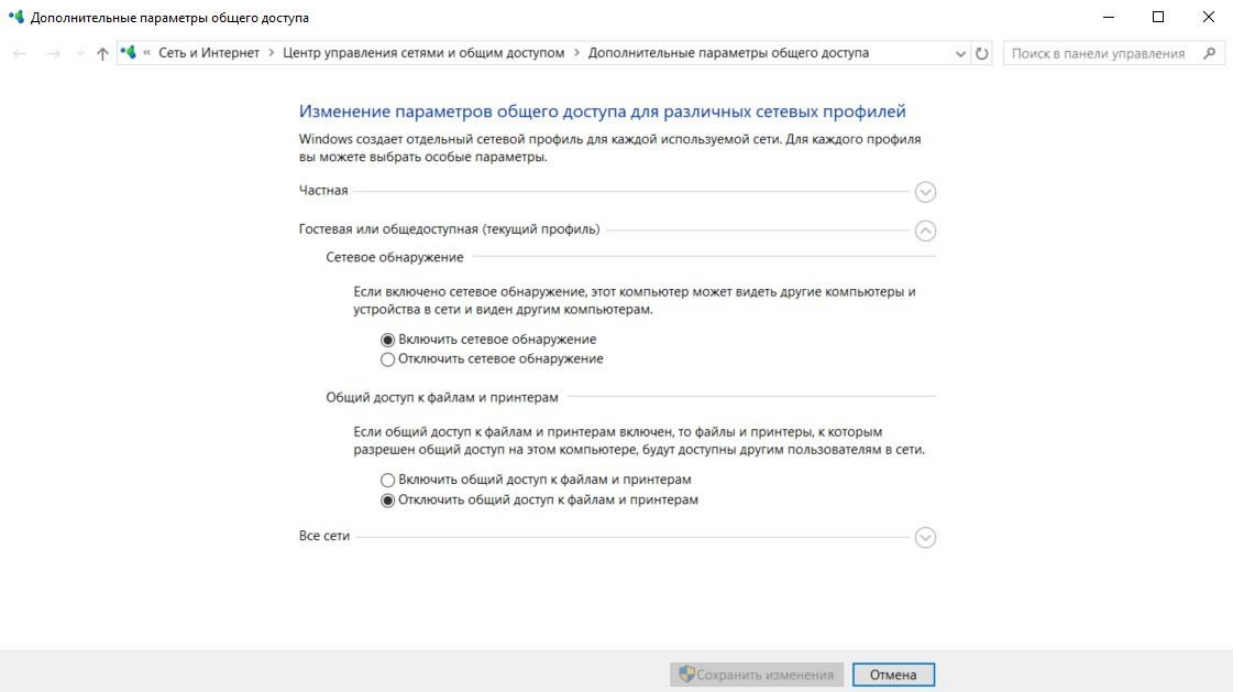
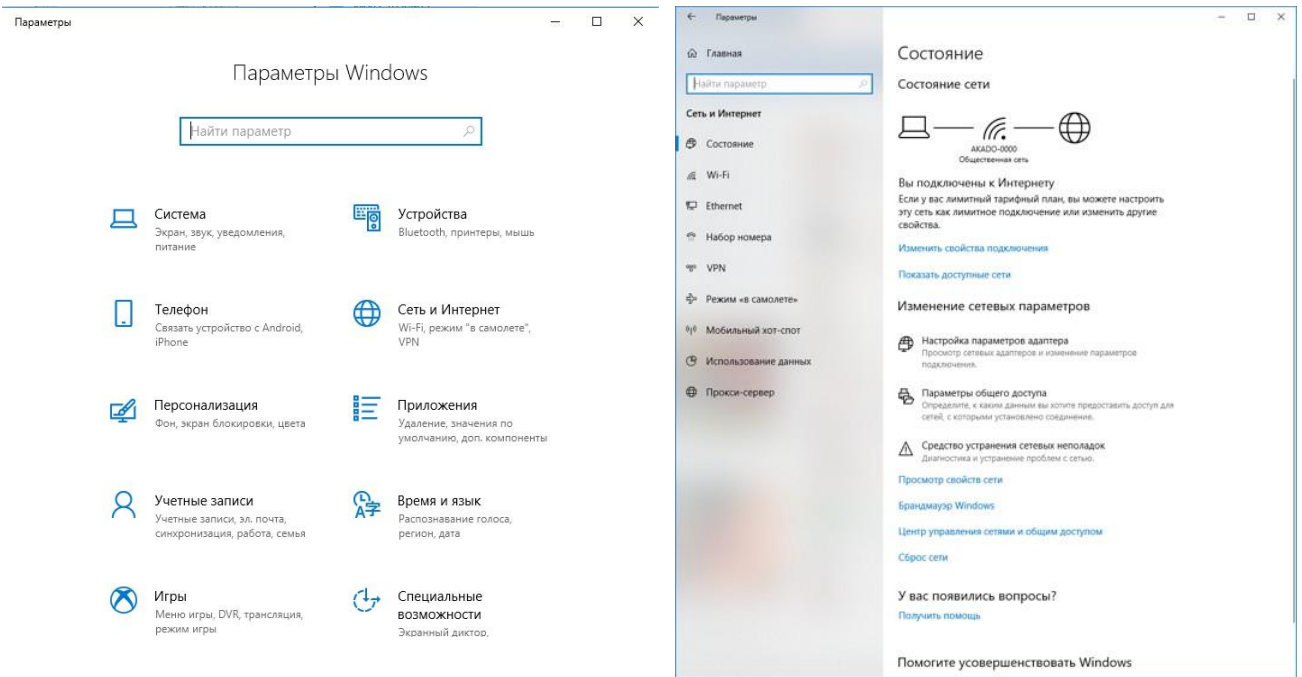


9. Pour créer un serveur, ouvrez une seconde fois MinecraftEdu Launcher, cliquez sur le troisième bouton ("Start MinecraftEdu Server Launcher" ou "Démarrer MinecraftEdu Server Launcher").

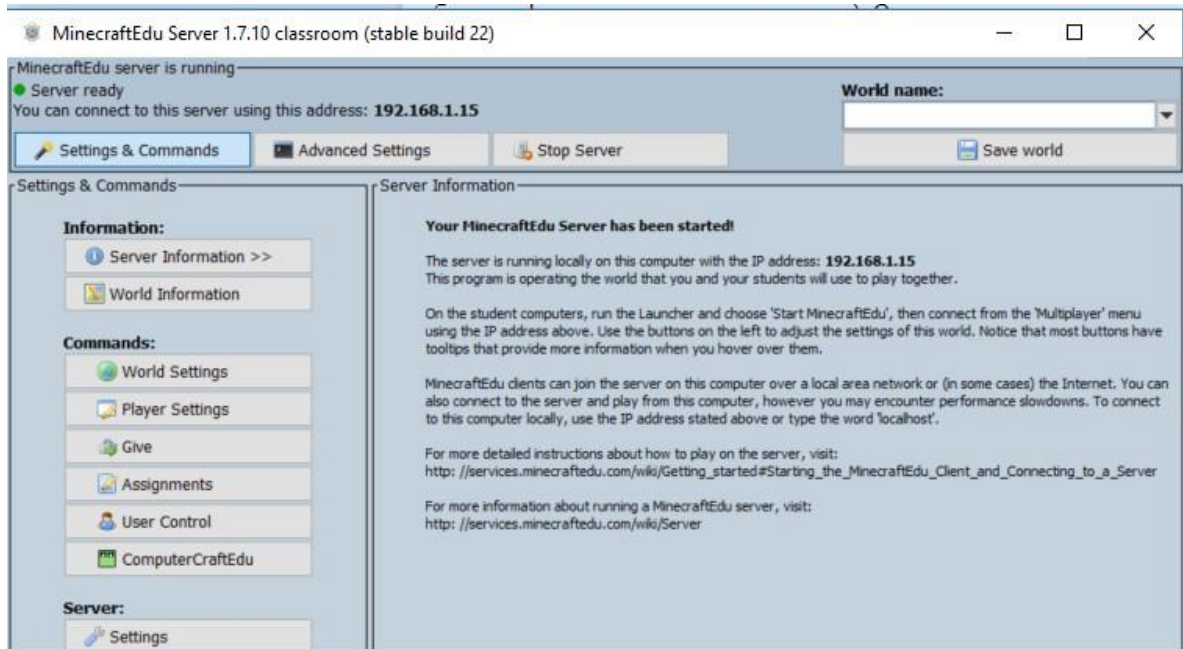
Dans la fenêtre qui s'ouvre, le premier bouton est de créer un serveur avec le monde de la formation; le deuxième bouton est de créer un serveur avec un nouveau monde (avec configuration manuelle de ce monde); le troisième bouton est de créer un serveur avec un monde précédemment enregistré.



Attention: pour que les personnes connectées au même réseau Wi-Fi sur lequel le PC sur lequel le serveur est créé puissent être connectées au serveur, activez la découverte de réseau dans ses paramètres (ci-après les instructions pas à pas pour cette action, Windows 10): Paramètres du PC - Réseau et Internet - Paramètres de partage - Activer la découverte de réseau - Enregistrer les modifications:



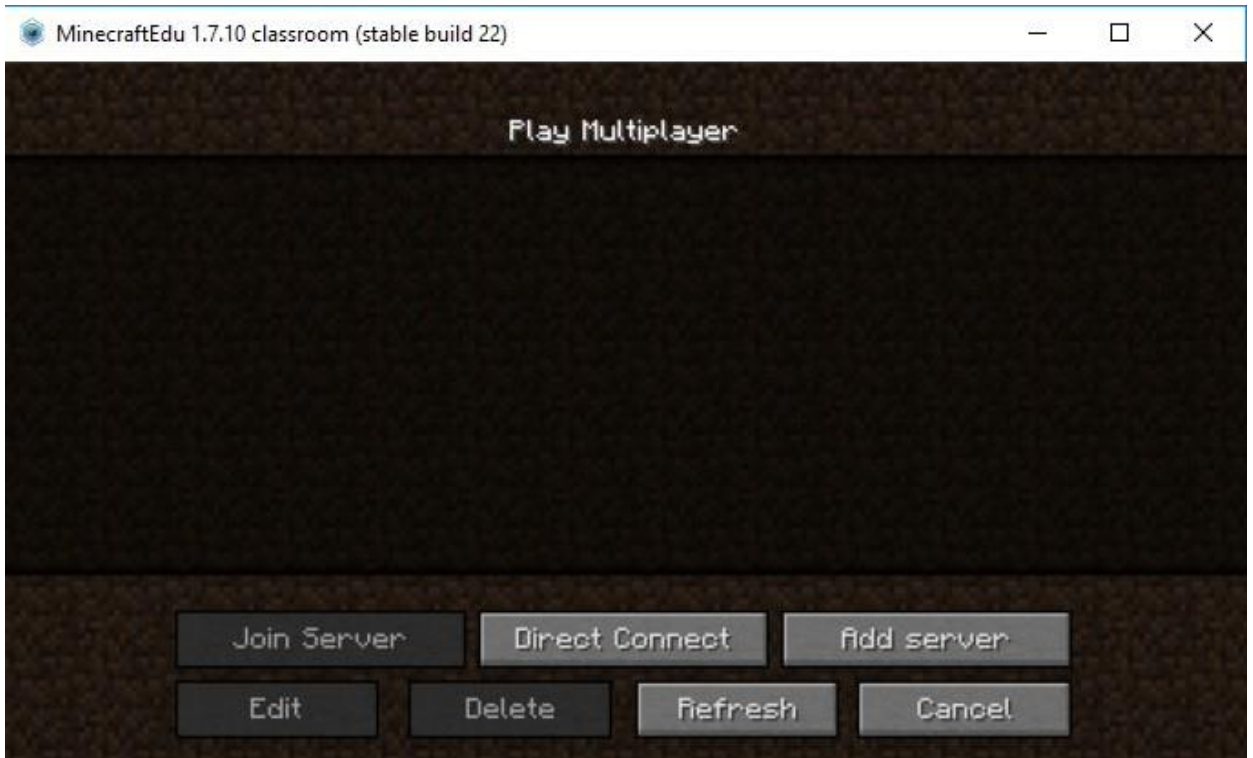
10. Lorsque vous créez un serveur pour la première fois, vous devez entrer le mot de passe de l'enseignant. Il est nécessaire d'entrer dans le serveur en tant que professeur. Après avoir créé le serveur, la fenêtre s'ouvre dans laquelle l'adresse IP du serveur est enregistrée. Vous pouvez également modifier les paramètres du monde ici (via le jeu sur le serveur); arrêtez le serveur; garde le monde.



11. Pour entrer dans le serveur, cliquez sur "Multiplayer" ou "Jeu en réseau":



Cliquez sur "Direct Connect" ou "Connexion Directe":



Entrez l'adresse IP du serveur, cliquez sur "Join Server" ou "Se connecter"; si vous êtes enseignant, sélectionnez la section "I am a Teacher" ou "Je suis enseignant" et entrez le mot de passe; choisissez l'apparence de votre personnage; cliquez sur "la porte".

12. Si vous êtes entré dans le serveur en tant qu'enseignant, lorsque vous cliquez sur le bouton M - le menu d'enseignant ouvre.



1) Dans le premier onglet, vous pouvez activer le mode observateur ou le mode créatif de votre personnage; ajouter de la vitesse de déplacement, téléporter à la surface (si vous êtes sous terre); téléporter vers le point de respawn (la place d'apparition).

2) Le deuxième onglet vous donne accès à la modification des paramètres de monde. Vous pouvez changer le mode de jeu dans le monde, la difficulté, l'heure de la journée; autoriser/interdire l'incendie et les explosions, les animaux, les monstres, les colons, les effets météorologiques, d'autres dimensions.

3) Sur le troisième onglet, vous pouvez modifier les paramètres du joueur - autoriser/interdire le chat, JcJ (joueur contre joueur), respawn (apparition), construire (et aussi détruire) des blocs, voler, se téléporter à la surface (si cela est autorisé, les joueurs pourront se téléporter à la surface de la même manière que l'enseignant - dans le menu en cliquant sur le bouton M); vous pouvez geler/dégeler les joueurs.

4) Le quatrième onglet ouvre l'accès aux paramètres personnels de chaque joueur sur le serveur - vous pouvez vous téléporter à quelqu'un ou lui à vous-même; geler les personnes sélectionnées ou bloquer l'accès au chat; changer le mod du jeu. Sur la droite des boutons qui vous permettent de téléporter tous les joueurs vers vous en un clic, de les geler ou de bloquer l'accès au chat se trouvent.

5) Grâce au cinquième onglet, vous pouvez transférer des choses à un autre joueur par pseudo ou tout à la fois.

6) Le sixième onglet donne le contrôle sur l'exécution des tâches assignées et le droit d'ajouter de nouvelles tâches.

7) Le septième onglet contient une liste de points enregistrés dans le monde du jeu, vous pouvez téléporter votre personnage vers l'un d'eux.

8) Le huitième onglet contient des outils de construction. Vous pouvez placer ou détruire des blocs à n'importe quelle distance souhaitée; "remplir" un parallépipède avec des blocs (ou effacez-le de tous les blocs) le long de deux sommets opposés.

9) Vous pouvez contrôler les tortues pour les débutants (vert) via le neuvième onglet. Vous pouvez les interdire complètement; interdire l'éditeur de programme visuel; geler les tortues; interdire la construction; distribuer à tous les joueurs le panneau de contrôle des tortues, distribuer des tortues ou des tortues minières.